

SPECYFIKACJA TECHNICZNA

„Likwidacja odwiertów Tuchola – 3 oraz Tuchola 4K”

1. Zakres prac

Zakres prac sprowadza się do likwidacji odwiertów Tuchola – 3 oraz Tuchola – 4K. Likwidacja związana jest z zakończeniem eksploatacji ww. odwiertów i zostanie zrealizowana poprzez wykonanie korków cementowych oraz wycięcie zbrojenia napowierzchniowego.

Szczegółowy zakres prac opisano w dalszej części niniejszego dokumentu.

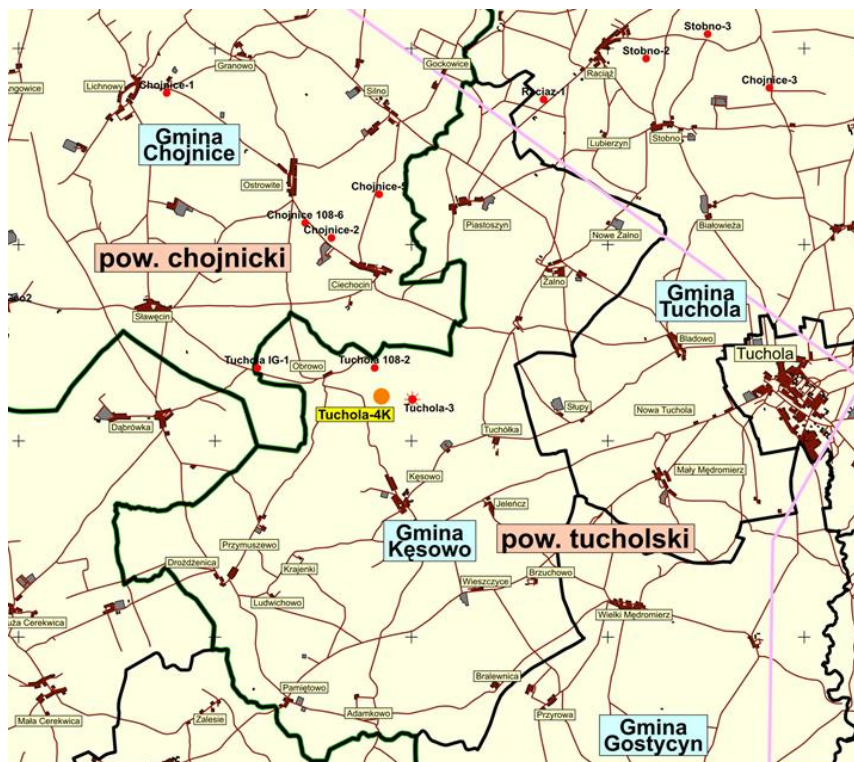
2. Termin realizacji prac

Rozpoczęcie prac w terenie nastąpi po wykonaniu niezbędnych robót związanych z likwidacją elementów infrastruktury napowierzchniowej OP Tuchola.

3. Dane odwiertów

Odwierty Tuchola – 3 oraz Tuchola – 4K są otworami eksploatacyjnymi Ośrodka Produkcyjnego Tuchola w których udostępniono po jednym horyzoncie produkcyjnym z użyciem głowicy jednokanałowej. Otwory wykonano kolejno w latach 2013 oraz 2014.

Administracyjnie odwierty zlokalizowane są w województwie kujawsko-pomorskim, gmina Kęsowo, powiat Tuchola.



3.1 Lokalizacja odwiertów:

Tuchola-3
„1992” X=636056,40
Y=415025,70
wysokość n.p.m.: 120 m

Tuchola-4K
„1992” X=636139,20
Y=414217,06
wysokość n.p.m.: 119,3 m.

3.2 Konstrukcja/stan odwiertów:

Tuchola - 3

Końcowa głębokość odwiertu: 3980 m MD
Głębokość korka cementacyjnego w interwale 8 ½”: 2750 m MD
Ciśnienie złożowe w interwale perforacji 2750m. TVD: 28,36 MPa (gaz)
Ciśnienie na głowicy w rurkach eksploatacyjnych : 55 bar
Temperatura w interwale perforacji 2750m. TVD : 68,9 C

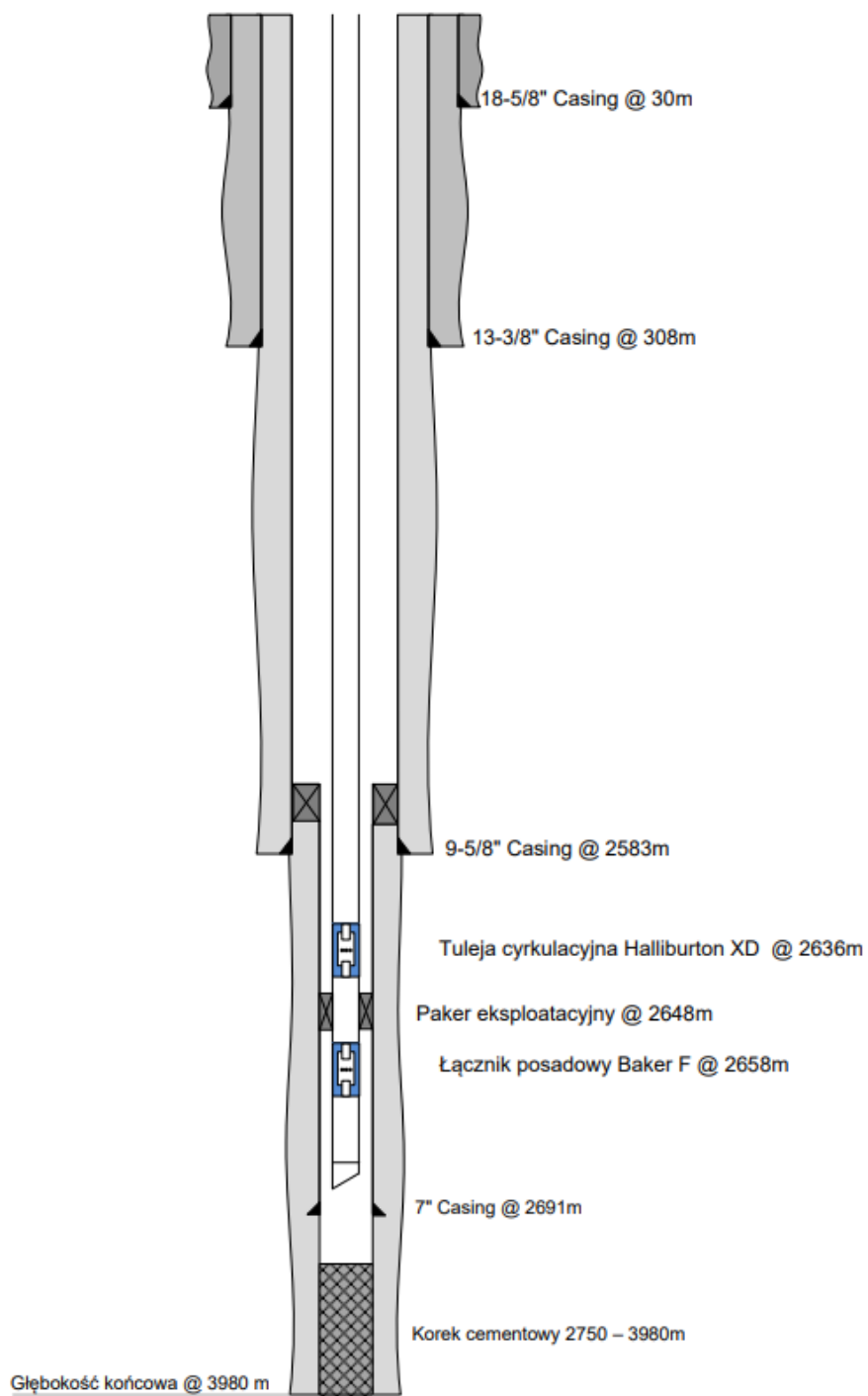
Zarzurowanie:

Średnica rur ["]	Długość odcinka rur [m]	Od [m]	Do [m]	Rodzaj połączenia gwintowego	Gatunek stali	Waga [kg/m]
18 5/8"	30	0	30	b.d.	b.d.	b.d.
13 3/8"	308	0	308	b.d.	K-55/N80	90,78
9 5/8"	1600	0	1600	HCP1	L80	69,97
9 5/8"	983	1600	2583	Vam Top	P 110	79,66
7" liner	269,8	2420	2690	HCP 1	P-110	47,63
OH 8 ½"		2691	2750			

Uwaga: Po osiągnięciu głębokości końcowej 3980m MD, wykonano korki cementowe odcinające spód otworu. Strop korków cementowych na głębokości 2750m MD.

Obecna konstrukcja otworu (schemat):

Aktualny schemat otworu Tuchola-3



Schemat uzbrojenia wgłębnego otworu:

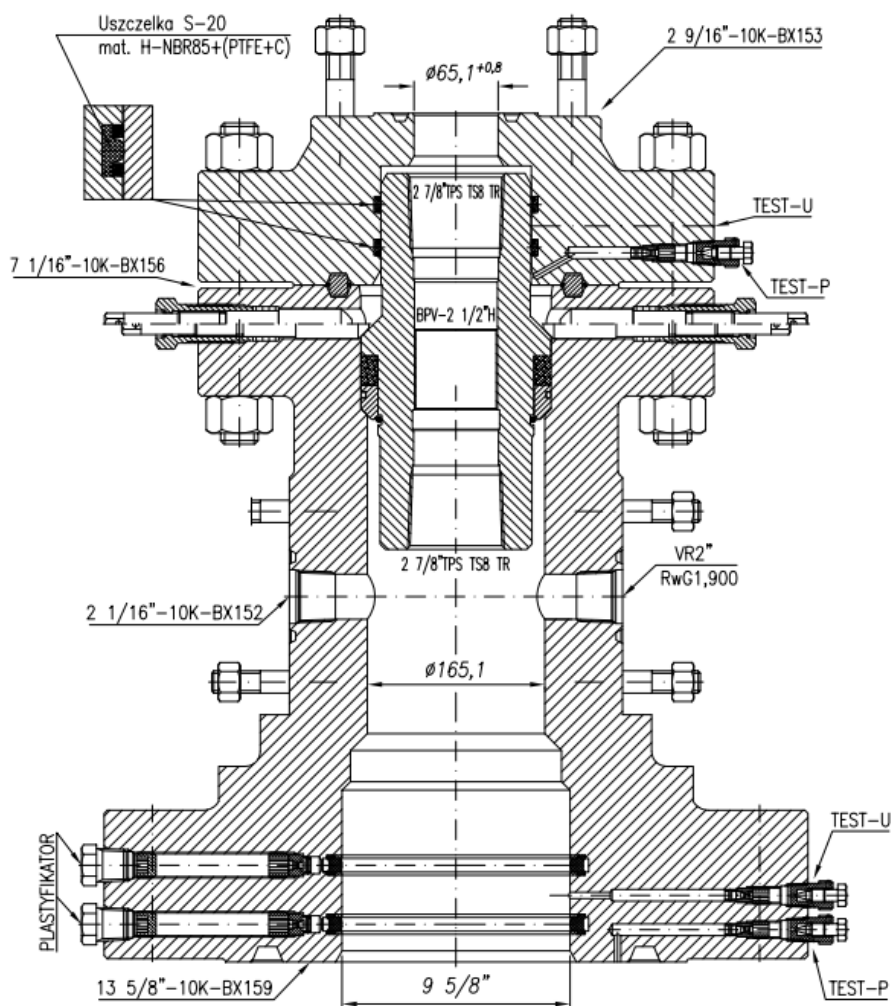
[illegible]

Schemat uzbrojenia wylotu odwiertu:

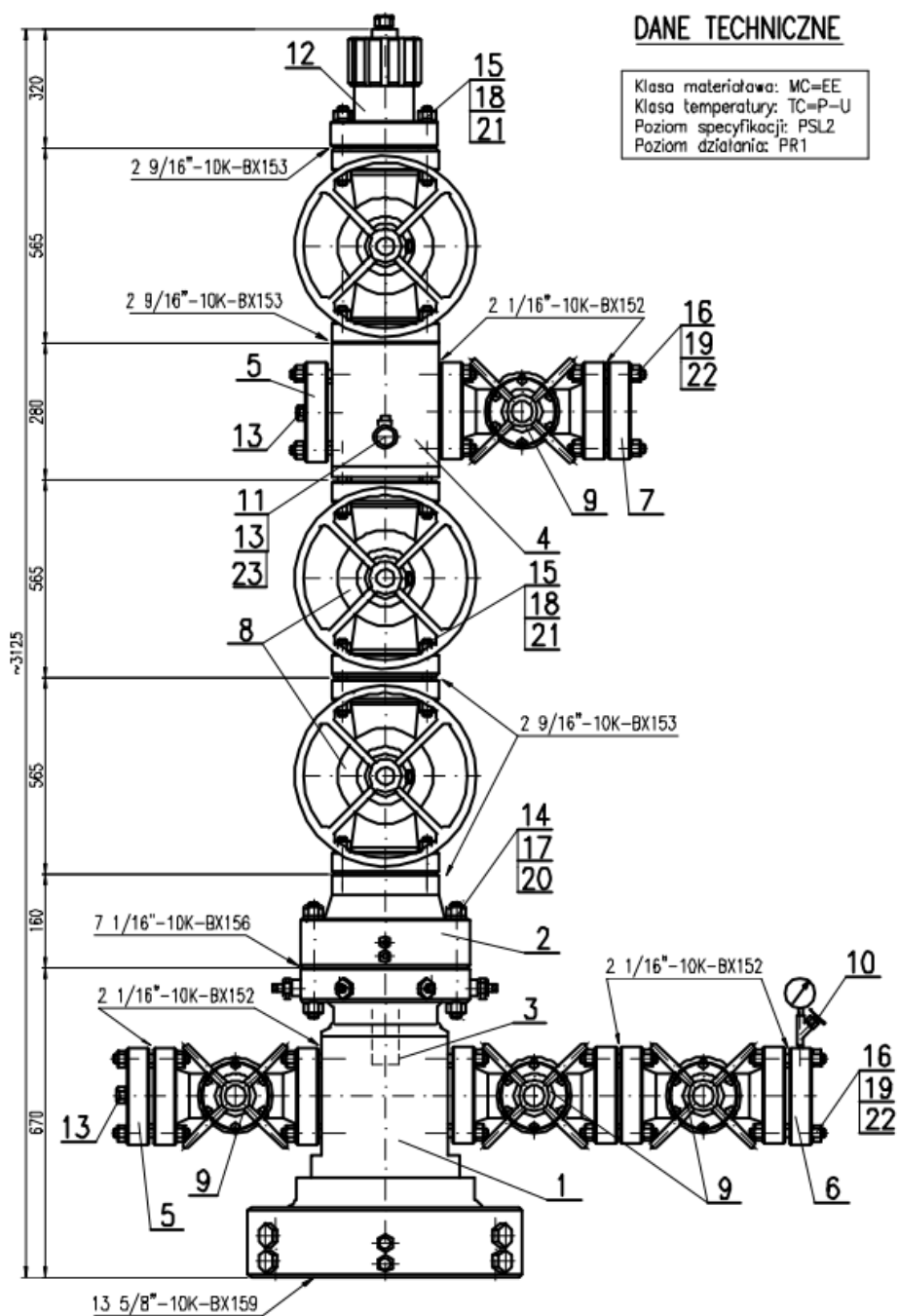
- Wieżba rurowa klinowa 13 5/8" 69 MPa, AA,P-U, PSL2, PR1
- Głowica eksploatacyjna 13 5/8"x7 1/16" 69 MPa, BB, P-U, PSL2, PR1

Głowica eksploatacyjna:

GLÓWICA EKSPLOATACYJNA 13 5/8"x7 1/16"x2 9/16"-10K-BB ZESPÓŁ KORPUSU, WIESZAKA I POKRYWY



GŁOWICA EKSPLOATACYJNA 13 5/8" x7 1/16"-x2 9/16"-10K-EE



Dokumentacja dodatkowa w formie załączników do Specyfikacji Technicznej:

- DTR głowicy eksploatacyjnej
- Protokół przekazania odwiertu
- Protokół zbrojenia

Tuchola – 4K

Końcowa głębokość odwiertu:	3062m MD
Głębokość korka cementacyjnego w interwale 8 ½”:	2750 m MD
Ciśnienie złożowe w interwale perforacji 2774m. TVD:	28,44 MPa
Ciśnienie na głowicy w rurkach eksploatacyjnych:	23 MPa
Temperatura w interwale perforacji 2774m. TVD:	70 st. C

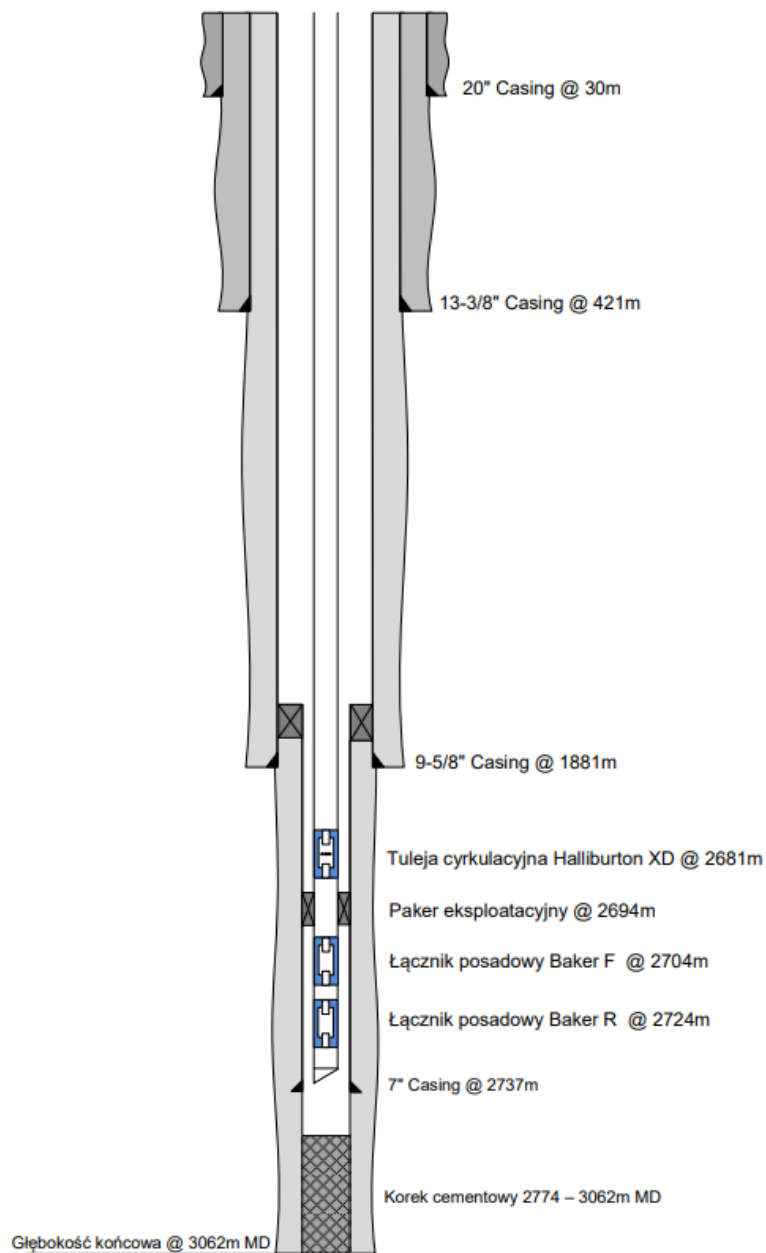
Zarzurowanie:

Średnica rur ["]	Długość odcinka rur [m]	Od [m]	Do [m]	Rodzaj połączenia gwintowego	Gatunek stali	Waga [kg/m]
18 5/8"	30	0	30	b.d.	b.d.	b.d.
13 3/8"	421	0	421	b.d.	K-55	b.d.
9 5/8"	753	0	753	HCP 1	L80	69,75
9 5/8"	1128	753	1881	HCP 1	P 110	79,75
7" liner	955	1781	2737	HCP 1	P-110	47,63
OH 8 ½"		2737	3062			

Uwaga: Po osiągnięciu głębokości końcowej 3062m MD, wykonano korki cementowe odcinające spód otworu. Korki wykonano do głębokości 2759m. MD. Następnie interwał poszerzono do średnicy 12" do głębokości 2774m MD.

Obecna konstrukcja otworu (schemat):

Aktualny schemat otworu Tuchola-4K



Schemat uzbrojenia wgłębnego otworu:

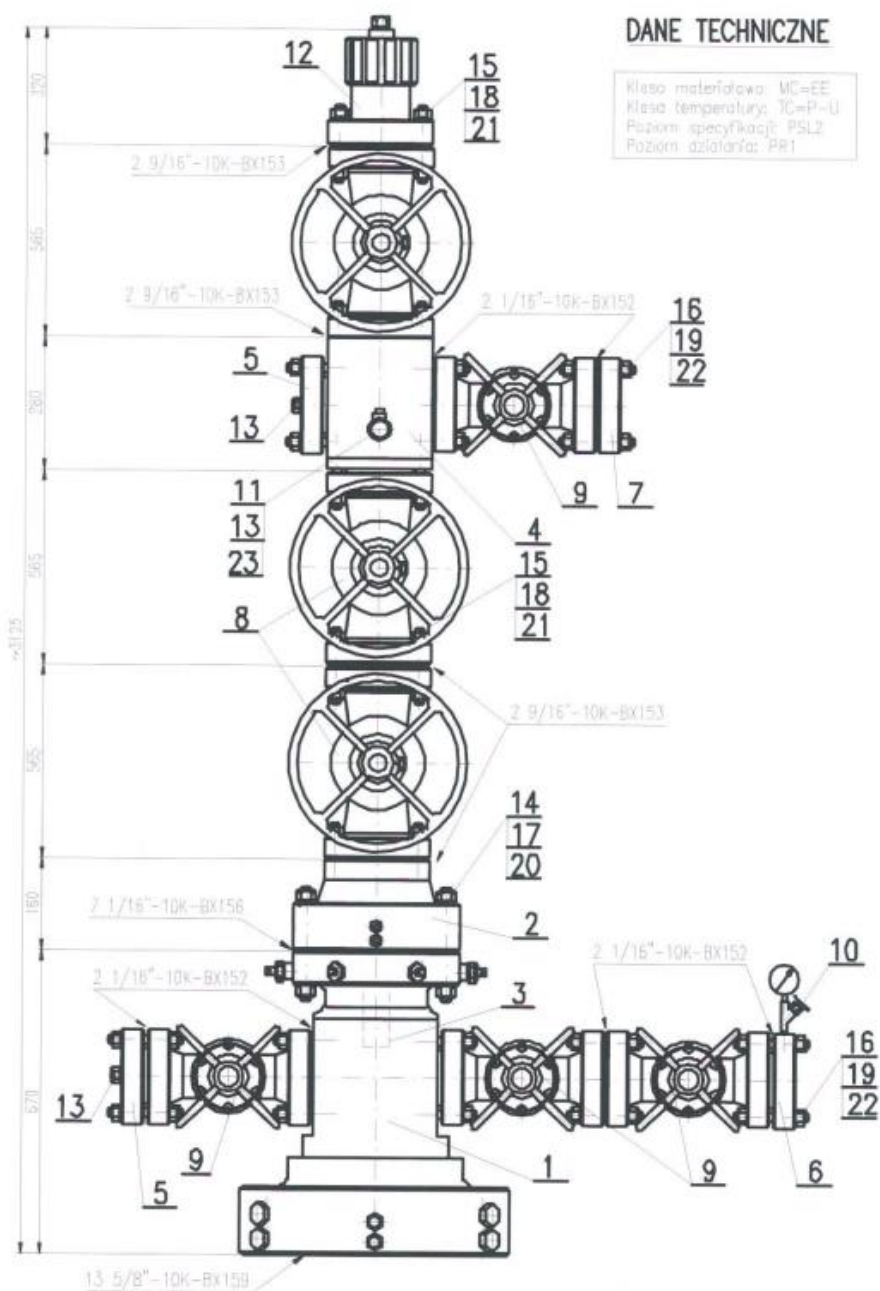
[illegible]

Schemat uzbrojenia wylotu odwiertu:

- Wieżba rurowa 13 3/8" x 13 5/8" 5K x 13 5/8" 10K,
- Głowica eksploatacyjna 13 5/8"x7 1/16"x2 9/16" – 10K - EE

Głowica eksploatacyjna:

GŁOWICA EKSPLOATACYJNA 13 5/8" x7 1/16"- x2 9/16"-10K-EE



Dokumentacja dodatkowa w formie załączników do Specyfikacji Technicznej:

- DTR głowicy eksploatacyjnej
- Protokół zbrojenia
- Protokół przekazania odwiertu

4. Program prac

Planowany program prac likwidacyjnych w odwiercie Tuchola-3 oraz Tuchola-4K:

1. Przygotowanie placów odwiertów (**po stronie Zamawiającego**)
2. Mobilizacja urządzenia
3. Zatłoczenie odwiertu solanką (szczegółowy sposób zatłoczenia zostanie ustalony z Zamawiającym po wyłonieniu Wykonawcy)
4. Zapięcie korka w łączniku posadowym (pod pakerem)
5. Demontaż górnej części głowicy eksploatacyjnej
6. Montaż BOP
7. Wyciągnięcie rurek z pakera (opcjonalnie odstrzelenie rurek)
8. Wykonanie 100 m korka cementowego nad pakerem
9. Skrobanie rur w miejscu zapięcia korka mechanicznego
10. Zapięcie korka mechanicznego
11. Wykonanie kolejnego korka cementowego (100 m) bezpośrednio nad korkiem mechanicznym
12. Wykonanie powierzchniowego korka cementowego w interwale 100-0 m.
13. Wycięcie więźby i zaspawanie wylotu rur
14. Demontaż urządzenia
15. **Przewózka urządzenia na lokalizację odwiertu Tuchola-4K i likwidacja odwiertu wg tego samego planu czyli pkt. 3-13.**
16. Demobilizacja urządzenia
17. Prace rekultywacyjne na terenie obydwu odwiertów (**po stronie Zamawiającego**)

Prace odbędą się w formule „pod klucz”. Wszelkie narzędzia, i materiały niezbędne do realizacji zadania zostaną dostarczone przez Wykonawcę.

Prace będą realizowane czerwiec – lipiec 2025r.

WAŻNE:

- do przedstawionego toku prac Wykonawca może wnieść uwagi/zmiany które podlegają akceptacji Zamawiającego po uprzednim uzgodnieniu,
- wykonawca odpowiedzialny będzie za pozyskanie wszystkich wymaganych pozwoleń na wykonanie prac. Oraz przygotowanie niezbędnej dokumentacji (w tym plan ruchu, dozór geologiczny, etc.).
- zamawiający zastrzega ciągłą obecność swojego przedstawiciela w trakcie trwania operacji w celu monitorowania jakości i postępu prac

5. Wymagania odnośnie Personelu Wykonawcy

- 5.1. Wykonawca powinien zapewnić odpowiednio wykwalifikowany personel umożliwiający bezpieczne i sprawne wykonanie powierzonych im prac na właściwych im stanowiskach.
- 5.2. Kluczowy personel (kierownik projektu, kierownik, kierownik zmianowy) musi mieć minimum 5 letnie doświadczenie na stanowiskach pracy i porównywalnych urządzeniach.
- 5.3. Osoby na stanowisku wiertacza powinny posiadać minimum 2 letnie doświadczenie na tym stanowisku na porównywalnym urządzeniu.
- 5.4. Osoby dozoru (kierownicy i wiertacze) muszą posiadać ważny certyfikat ukończonego kursu przeciwerupcyjnego.
- 5.5. Wszyscy pracownicy muszą posiadać wszelkie wymagane polskim prawem certyfikaty, badania i uprawnienia.
- 5.6. Wykonawca musi potwierdzić doświadczenia Kluczowego personelu tj.; Kierownik Ruchu Zakładu, Kierownik Projektu, Kierownik, Kierownik zmianowy, Wiertacz.
- 5.7. Oferent, którego oferta zostanie oceniona najwyżej, przed rozpoczęciem prac może zostać wezwany przez Zamawiającego w zakresie uzupełnienia danych osobowych kluczowego personelu oraz w razie potrzeby przedłożenia CV zawodowego wybranego personelu.
- 5.8. Zamawiający musi zaakceptować zaproponowane osoby kluczowego personelu. W przypadku niezaakceptowania przez Zamawiającego danego kandydata, Wykonawca musi zapewnić zastępstwo.
- 5.9. Wykonawca wyznaczy przedstawiciela, który będzie odpowiadał za Personel Wykonawcy i który będzie posiadał pełne upoważnienie do rozwiązywania codziennych spraw, mogących wynikać pomiędzy Zamawiającym a Wykonawcą ("Przedstawiciel Wykonawcy").
- 5.10. Wykonawca będzie odpowiedzialny za uzyskanie wszelkich niezbędnych pozwoleń oraz upoważnień, obejmujących w szczególności pozwolenia na pracę dla Personelu Wykonawcy w związku z prowadzaniem prac przez Wykonawcę, z zastrzeżeniem przepisów prawa polskiego.
- 5.11. Wykonawca zdaje sobie sprawę z faktu, iż w miejscu Lokalizacji prac mogą pracować również inne ekipy Zamawiającego i podmioty odpowiedzialne za realizację prac, i w związku z tym Personel Wykonawcy będzie w pełni współpracował z takimi ekipami i podmiotami.
- 5.12. Przyjmuje się, że Wykonawca upewnił się, iż odpowiadają mu i są wystarczające do należytego wykonania Umowy informacje techniczne oraz zakres i charakter prac a także wynagrodzenie za prace, określone w Umowie, oraz warunki ogólne i miejscowe, oraz wszelkie inne sprawy, które mogą mieć wpływ na postęp, wydajność i wykonanie prac. Wykonawca będzie egzekwować ścisłą dyscyplinę oraz porządek pracy wobec Personelu Wykonawcy. Na Urządzeniu Wiertniczym lub w jego pobliżu obowiązywać będzie zakaz palenia tytoniu oraz używania otwartego ognia. Wykonawca będzie w szczególności postępował zgodnie ze wszelkimi obowiązującymi przepisami prawa i regulacjami odnośnie stref niebezpiecznych (strefy zagrożone wybuchem, strefy zagrożone pożarem, itd.).
- 5.13. Wykonawca zapewni, w szczególności, wszelkie niezbędne czujniki gazu, urządzenia powstrzymujące powstawanie iskier, automatyczne urządzenia zamykające /

wyłączające oraz odpowiednie urządzenia bezpieczeństwa i osłony na sprzęcie Wykonawcy, zgodnie z wymaganiami obowiązujących przepisów i regulacji.

- 5.14. Jeśli napotkana zostanie ropa lub gaz w ilościach dostatecznych, aby powstało zagrożenie dla Urządzenia Wiertniczego lub personelu, Wykonawca usunie na bezpieczną odległość od Otworu wszelkie urządzenia grzewcze, zbiorniki paliwa oraz inny sprzęt i wyposażenie, które mogą stanowić zagrożenie.

6. Zobowiązania i zakres odpowiedzialności

- 6.1. Poniższe zestawienie jest podsumowaniem elementów infrastruktury, sprzętu, materiałów i personelu, który będzie dostarczony przez Strony, a także podsumowaniem kwestii związanych z zobowiązaniem w zakresie płatności za powyższe. Lista ma charakter poglądowy. W przypadku wystąpienia konfliktu pomiędzy poniższą listą a zapisami w umowie, zapisy w umowie pozostają w mocy.
- 6.2. Znajdujące się w prawej kolumnie kategorie określają zobowiązania Stron dotyczące odpowiedzialności za dostarczenie materiałów, infrastruktury, wykonania prac dodatkowych oraz płatności za te usługi. Kategorie powinny być rozumiane zgodnie z poniższymi definicjami:

Definicja	Kategoria
Dostarczone przez Wykonawcę, płacone przez Wykonawcę, uwzględnione w stawkach ryczałtowych oraz dziennych w Kosztorysie.	1
Dostarczone przez Zamawiającego, płacone przez Zamawiającego.	2
Dostarczone przez Wykonawcę, płacone przez Zamawiającego według stawek za dodatkowy personel, dodatkowy sprzęt i dodatkowe usługi z Kosztorysu	3
Dostarczone przez Zamawiającego, płacone przez Wykonawcę.	4

1. SPRZĘT I MATERIAŁY

L.p.	Opis	Kategoria
1.1	Urządzenie Wiertnicze wraz z całym osprzętem określonym w Załączniku nr 1 do Specyfikacji Technicznej.	1
1.2	Przygotowanie placu wiertni, z uwzględnieniem przygotowania podłoża, bodni, jak również przygotowanie i utrzymanie drogi dojazdowej.	2
1.3	Zapewnienie (wykonanie) i utrzymanie zbiorników na ścieki socjalne; montaż linii wodno-kanalizacyjnych do kontenerów Wykonawcy i serwisów.	1
1.4	Załogę i nadzór niezbędny do obsługi Urządzenia Wiertniczego oraz prac dodatkowych na wiertni, zgodnie ze Specyfikacją Techniczną– pkt. 5.	1
1.5	Środki Ochrony Osobistej dla Personelu Wykonawcy, wynikające z Normy PN-EN ISO 11612:2011, przepisów lokalnych oraz dobrych praktyk w przemyśle naftowym. Minimalnie powinny zostać zapewnione: obuwie robocze z wzmocnionym noskiem, kaski, rękawice, okulary ochronne oraz środki ochrony słuchu.	1
1.6	Przeglądy, naprawy oraz wymianę sprzętu z uwzględnieniem części zamiennych i środków eksploatacyjnych dla wszystkich urządzeń	1

	dostarczonych przez Wykonawcę dla danego Urzędnia Wiertniczego.	
1.7	Montaż, utrzymanie techniczne oraz części zamienne dla wymaganych rurociągów: płuczkowych, wodnych, powietrznych, paliwowych, cementacyjnych dla Urzędnia Wiertniczego Wykonawcy.	1
1.8	Wszystkie adaptory i szpilki niezbędne do właściwej instalacji zestawu prewenterów przeciwerupcyjnych (dostarczonego przez Wykonawcę).	1
1.9	Środki smarujące i smary, jak również olej hydrauliczny dla osprzętu Wykonawcy.	1
1.10	Smar do gwintów przewodu wiertniczego Wykonawcy.	1
1.11	Smar do gwintów rur okładzinowych Zamawiającego.	1
1.12	Woda: a) Studnia b) Rurociąg wodny oraz pompa c) Woda technologiczna d) Woda pitna i do celów socjalnych,	- - 1 1
1.13	Zbiorniki wodne dla Urzędnia Wiertniczego oraz zaplecza socjalnego.	1
1.14	Utrzymanie techniczne infrastruktury wodnej (z uwzględnieniem rurociągów oraz zasilania) podczas operacji wiertniczych.	1
1.15	Cement oraz dodatki.	1
1.16	Materiały płuczkowe.	1
1.17	Wkłady do stołu do skręcania/rozkrećania świda.	1
1.18	Siatki do sit wibracyjnych.	1
1.19	Pierścienie uszczelniające dla elementów zestawu przeciwerupcyjnego.	1
1.20	Testery typu Cup Tester.	1
1.21	Testery typu Plug Tester.	1
1.22	Skrobaki do rur okładzinowych.	1
1.23	Noże do wycinania rur okładzinowych.	1
1.24	Nożyce wiertnicze i intensyfikatory.	1
1.25	Liny, zawiesia, narzędzia ręczne i materiały eksploatacyjne.	1
1.26	Telekomunikacja: a) Pozwolenia i licencje dla łączności radiowej Wykonawcy. b) Sprzęt telekomunikacyjny wykorzystywany przez Wykonawcę,	1 1
1.27	Opłaty środowiskowe związane z emisją spalin do atmosfery z generatorów.	1
1.28	Narzędzia instrumentacyjne: - dla urządzeń Wykonawcy,	1
1.29	Certyfikaty elektryczne oraz uziemienia dla kontenerów roboczych i mieszkalnych Wykonawcy, Zamawiającego oraz pozostałych serwisów.	1

2. USŁUGI

L.p.	Opis	Kategoria
2.1	Mobilizacja, demobilizacja i transport na lokacji Urzędnia Wiertniczego zgodnie z Umową.	1
2.2	Pozwolenia na wykonywanie prac geologicznych.	1 oraz 2

2.3	Zakwaterowanie i wyżywienie dla Personelu Wykonawcy na lub poza Lokalizacją.	1
2.4	Usługi sprzątania kontenerów mieszkalnych oraz roboczych Zamawiającego i Wykonawcy.	1
2.5	Zaplecze administracyjno-logistyczne, w tym kontenery biurowe, wyposażenie, sprzęt i materiały biurowe, kontenery magazynowe oraz miejsca składowania na potrzeby Personelu, Przedmiotów Wykonawcy.	1
2.6	Wszystkie świadczenia medyczne dla Personelu Wykonawcy.	1
2.7	Pierwsza pomoc przedmedyczna na terenie wiertni.	1
2.8	Spawanie i cięcie takich elementów osprzętu jak rury okładzinowe, wieżby rurowe, itp.	1
2.9	Pomoc świadczona na rzecz innych serwisów zaangażowanych w prowadzone operacje, o ile jej charakter nie wykracza poza kompetencje i czas pracy Personelu Wykonawcy, poza przypadkami sytuacji awaryjnych, dla których zasady czasu pracy mogą się niestosować.	1
2.10	Usługi serwisu płuczkowego wraz z zapewnieniem materiałów.	1
2.11	Usługi serwisu wpięcia korków, otwarcia/zamknięcia tulei cyrkulacyjnej (slick line)	1
2.12	Ustawienie flary (o ile zajdzie taka potrzeba)	1
2.13	Usługi geologiczne.	1
2.14	Osprzęt cementacyjny (z uwzględnieniem zapewnienia głowicy cementacyjnej) oraz serwis cementacyjny.	1
2.15	Wywóz odpadów: a) Ścieki Wykonawcy i Zamawiającego, b) Płyny wiertnicze, złożowe oraz zwierciny, c) Odpady komunalne w trakcie prowadzenia prac, d) Odpady niebezpieczne oraz inne niż niebezpieczne wytworzone w trakcie prowadzenia prac, e) Rurki wydobywcze i inny osprzęt pozostały po likwidacji odwiertu f) Woda opadowa.	1 1 1 1 1 1
2.16	Przeładunek i magazynowanie wyposażenia Wykonawcy w magazynach oraz na lokacji.	1
2.17	Transport Przedmiotów i Personelu Wykonawcy poza krajem, w którym prowadzone będą operacje.	1
2.18	Wszystkie podatki związane z importem/eksportem, opłatami celnymi, pozwoleniami, opłatami maklerskimi, opłatami magazynowymi i innymi dla sprzętu i materiałów Wykonawcy.	1
2.19	Transport drogowy Personelu Wykonawcy.	1
2.20	Transport drogowy pomiędzy bazą Wykonawcy a lokalizacją wiertni, dla Przedmiotów Wykonawcy podczas operacji wiertniczych.	1
2.21	Transport drogowy podczas przewózki pomiędzy kolejnymi otworami, dla Przedmiotów Wykonawcy podczas operacji wiertniczych.	1
2.22	Transport drogowy podczas przewózki pomiędzy bazą Zamawiającego a lokalizacją wiertni, dla osprzętu i materiałów Zamawiającego podczas operacji wiertniczych, o ile zajdzie potrzeba użycia takowych.	2 lub 3
2.23	Koszty utrzymania floty pojazdów Wykonawcy.	1
2.24	Porządkowanie terenu wiertni po zakończeniu prac: a) Z Przedmiotów Wykonawcy oraz pozostawionych odpadów, b) Likwidacja placu oraz rekultywacja terenu.	1 2
2.25	Współpraca z Zamawiającym w zakresie przygotowania Planu Ruchu dla każdego otworu (w tym przygotowanie załączników zgodnie z wymogami PGiG).	1

2.26	Zapewnienie Struktury Zakładu Wykonującego Roboty Geologiczne Metodą Otworową, KRZ oraz pozostałych osób kierownictwa i dozoru ruchu.	1
------	---	---

3. KONTROLE

L.p.	Opis	Kategoria
3.1	Wszystkie elementy przewodu wiertniczego, inne narzędzia wgłębne i związany z nimi osprzęt napowierzchniowy mogą być poddawane kontroli, w przypadku wystąpienia częstych awarii lub na żądanie Zamawiającego.	3
3.2	Przeprowadzenie wizualnej inspekcji sprzętu i materiałów, których właścicielem jest Zamawiający, przed ich użyciem (w przypadku stwierdzonych braków, wad lub niesprawności poinformowanie Zamawiającego o zaistniałym problemie, w celu naprawy lub wymiany sprzętu).	1
3.3	Wszystkie opłaty na rzecz organów samorządowych wymagane ze strony Wykonawcy do prowadzenia operacji.	1

7. Zapisy ogólne

- 7.1 Prace związane z wykonaniem zadania odbędą się na podstawie projektu przygotowanego przez Wykonawcę i zaakceptowanego przez Zamawiającego.
- 7.2 Odpowiedzialność Wykonawcy w zakresie pracy Urządzenia Wiertniczego obejmuje bez wyjątku wszelkie prace z tym związane, w tym w szczególności transport, montaż i demontaż, a także ustawianie Urządzenia Wiertniczego w miejscu Lokalizacji prac w sposób wymagany przez Zamawiającego, a ponadto Wykonawca odpowiedzialny jest za wszelkie inne prace w miejscu Lokalizacji prac, jakie mogą okazać się niezbędne lub wskazane dla bezpieczeństwa Urządzenia Wiertniczego. Wykonawca zapewni wszystkie niezbędne smary oraz zasoby potrzebne do konserwacji oraz pracy Urządzenia Wiertniczego zgodnie z warunkami Umowy oraz zapewni i będzie wykonywał wszelkie prace konserwacyjne i utrzymaniowe, a także będzie obsługiwał sprzęt i pojazdy transportowe na swój koszt, w sposób odpowiedni do wydajnego prowadzenia prac. W każdym przypadku Zamawiający będzie odpowiedzialny za zapewnienie odpowiedniego miejsca na Przedmioty Wykonawcy, jednak nie ponosi ryzyka utraty lub uszkodzenia Przedmiotów Wykonawcy w takim miejscu.
- 7.3 Realizowane prace prowadzone będą codziennie w trybie ciągłym tj. przez 24 godziny na dobę, bez przerw w weekendy lub święta, o ile inaczej nie zostanie to wspólnie uzgodnione przez Strony.
- 7.4 Z uwzględnieniem pozostałych postanowień, Wykonawca będzie postępował zgodnie z instrukcjami Wykonawcy oraz zgodnie z zasadami bezpieczeństwa wynikającymi z odpowiednich przepisów. Zamawiający nie może wydawać żadnych instrukcji, które byłyby niespójne z przepisami wewnętrznymi obowiązującymi u Wykonawcy, politykami i procedurami dotyczącymi bezpieczeństwa odnośnie Przedmiotów Wykonawcy lub Personelu Wykonawcy. O takiej sprzeczności Wykonawca jest zobowiązany niezwłocznie zawiadomić Zamawiającego na piśmie. Dodatkowo Wykonawca podporządkuje się i będzie postępował zgodnie z instrukcjami i poleceniami wydawanymi przez urzędy czy organy państwowe, w szczególności dotyczącymi instrukcji bezpieczeństwa oraz dotyczącymi innych spraw.

- 7.5 Wykonawca będzie posiadał w miejscu lokalizacji prac cały niezbędny sprzęt ratunkowy potrzebny do instrumentacji elementów przewodu wiertniczego Wykonawcy. Koszt użycia tego sprzętu będzie zawierał się w kosztorysie.
- 7.6 Wykonawca będzie posiadał sprzęt do kontroli otworu, utrzymywany w należyтым stanie technicznym, zgodnie z obowiązującymi procedurami API oraz zalecanymi praktykami oraz będzie stosował wszelkie uzasadnione środki do kontroli i zabezpieczenia otworu przed pożarami i erupcjami.
- 7.7 Wykonawca będzie używał swojego własnego sprzętu do zabezpieczania przed erupcjami. Wykonawca będzie sprawdzał i używał sprzętu przeciwerupcyjnego tak często, jak wymagają tego odpowiednie procedury Wykonawcy lub praktyki stosowane w branży.
- 7.8 Wykonawca zapewni i będzie utrzymywał w należyтым stanie technicznym odpowiedni sprzęt przeciwpożarowy zgodnie z międzynarodowymi praktykami stosowanymi w branży naftowej oraz z odpowiednimi przepisami prawa, dla całego Sprzętu i materiałów Wykonawcy.
- 7.9 Na żądanie Zamawiającego Wykonawca zdemontuje i usunie z terenu prac Przedmioty Wykonawcy, w tym wszelkie urządzenia, sprzęt, zasoby oraz materiały będące w jego posiadaniu lub dostarczone przez niego, a także wszelkie nagromadzenia używanego, zlikwidowanego lub zużytego sprzętu oraz pozostawione przez Wykonawcę odpady i śmieci.
- 7.10 Wykonawca będzie odpowiedzialny za dostarczenie urządzeń przeznaczonych do przechowywania wody do wymaganych celów sanitarnych. Wykonawca dostarczy również i zainstaluje odpowiednie zbiorniki na ścieki w miejscu Lokalizacji prac oraz zapewni wszelkie działania i sprzęt do odprowadzania ścieków z miejsca Lokalizacji prac zgodnie z przepisami.
- 7.11 Wykonawca zapewni bezpłatnie odpowiednie wyżywienie oraz zakwaterowanie dla całego personelu grupy Wykonawcy, w tym Personelu Wykonawcy w miejscu Lokalizacji prac, o ile nie zostało to określone inaczej.
- 7.12 Wykonawca będzie również prowadził raport wiertniczy zawierający m.in. wszelkie pomiary wymagane dla prac instrumentacyjnych w Otworze wraz z metryką wszystkich zapuszczanych do Otworu narzędzi, sprzętu wiertniczego i przyrządów. Raport będzie dostępny do kontroli przez Zamawiającego oraz przekazywany upoważnionemu Personelowi Zamawiającego oraz Przedstawicielowi Zamawiającego na ich wyraźne żądanie.

8. Definicje do Kosztorysu i zasady rozliczania.

- 8.1. **Mobilizacja na lokalizację pierwszego otworu (Tuchola-3)**
 - Kwota za mobilizację kompletnego urządzenia ze wszystkimi elementami wymienionymi w Specyfikacji Technicznej, obejmuje koszty transportu, koszty montażu, koszty przetestowania oraz przygotowania całego urządzenia do pracy. Wykonawca jest zobowiązany do zapewnienia wszelkich niezbędnych mediów w tym czasie tj.: elektryczności, wody, paliwa, do czasu zaakceptowania Urządzenia przez Zamawiającego. Mobilizacja składa się z następujących etapów:

- 8.1.1. Transport urządzenia na lokalizację

8.1.2. Montaż urządzenia na lokalizacji

Maksymalny czas mobilizacji urządzenia na lokalizację 5 dni

- 8.2. **Demobilizacja z lokalizacji do bazy Wykonawcy.** Kwota za demobilizację kompletnego urządzenia ze wszystkimi elementami wymienionymi w Specyfikacji Technicznej, obejmuje koszty demontażu, koszty przygotowania do transportu oraz koszty wywozu urządzenia z lokalizacji na bazę Wykonawcy.

Demobilizacja składa się z następujących etapów:

8.2.1. Demontaż urządzenia,

8.2.2. Transport urządzenia na bazę Wykonawcy

Stawka za transport urządzenia na bazę Wykonawcy nie będzie miała zastosowania (nie będzie płaćna) w przypadku transportu Urządzenia Wiertniczego na drugi projekt wiertniczy (Tuchola – 4K), będzie miała zastosowanie tylko w przypadku transportu urządzenia na bazę Wykonawcy.

Maksymalny czas demobilizacji urządzenia z lokalizacji 5 dni

- 8.3. **Przewózka urządzenia na kolejną lokalizację (Tuchola – 4K)** - Kwota za przewóz kompletnego urządzenia ze wszystkimi elementami wymienionymi w Specyfikacji Technicznej, obejmuje koszty demontażu urządzenia, koszty transportu urządzenia, koszty montażu urządzenia, koszty przetestowania oraz przygotowania całego urządzenia do pracy. Kwota za przewóz Urządzenia Wiertniczego stanowi sumę stawek za: demontaż, montaż, oraz transport. Stawki za demontaż urządzenia oraz montaż urządzenia są niezmiennie.

Przewózka urządzenia na kolejne lokalizacje składa się z:

8.3.1. Demontaż Urządzenia Wiertniczego z lokalizacji pierwszego otworu

8.3.2. Montaż Urządzenia Wiertniczego na nowej lokalizacji

8.3.3. Transport Urządzenia Wiertniczego pomiędzy lokalizacjami

Maksymalny czas przewózki Urządzenia Wiertniczego pomiędzy lokalizacjami 3 dni.

- 8.4. Mobilizacja (przewózka) kończy się w momencie gdy Urządzenie Wiertnicze i cały osprzęt jest zmontowany, przetestowany, w pełni sprawny, gotowy do pracy oraz zaakceptowany przez Inspektora nadzoru Zamawiającego. System płuczkowy zmontowany z wyprzedzeniem umożliwiającym sporządzenie solanki, kończy podpisanie Protokołu Akceptacji Urządzenia przez Inspektora nadzoru Zamawiającego.
- 8.5. Początek demobilizacji (przewózki) ma miejsce gdy wszelkie prace związane z wykonaniem zadania likwidacji odwiertu są wykonane.

Uwaga:

Kosztorys należy przygotować z uwzględnieniem poszczególnych etapów prac tj. mobilizacja, prace związane z zatłoczeniem odwiertu, prace serwisu slickline, prace związane z demontażem uzbrojenia, likwidacją odwiertu, przewózką na drugą lokalizację, demobilizacja, etc.

Zamawiający zastrzega sobie możliwość rezygnacji z niektórych etapów prac w przypadku pojawienia się nieprzewidzianych okoliczności. Niezrealizowane etapy prac nie będą wliczane do sumy płatności kwoty za całość wykonanych prac.